

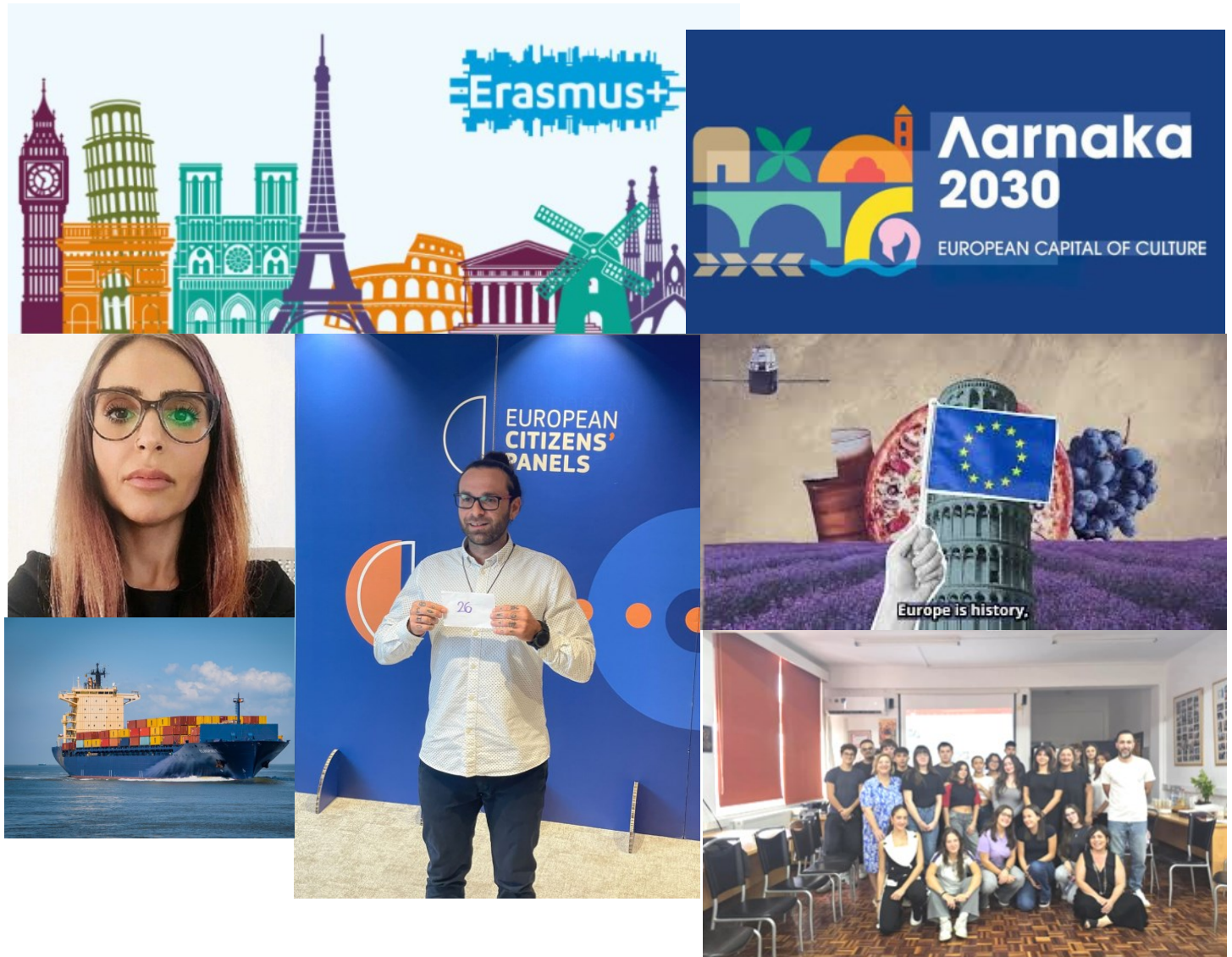


EUROPE DIRECT
Λεμεσός

Τεχνολογικό
Πανεπιστήμιο
Κύπρου

Ενημερωτικό Δελτίο

Η Ευρώπη κοντά σου



ΤΕΥΧΟΣ **65**
Δεκέμβριος 2025



ΠΡΟΛΟΓΟΣ

Με ιδιαίτερη χαρά σας παρουσιάζουμε το νέο τεύχος της έντυπης ενημερωτικής έκδοσης του **Κέντρου EUROPE DIRECT Λεμεσού**, σε μια περίοδο ιδιαίτερα δυναμική τόσο για την **Ευρωπαϊκή Ένωση** όσο και για την **Κύπρο**.

Το **Europe Direct Λεμεσού** συνεχίζει απρόσκοπτα τη δράση του και στη **νέα προγραμματική περίοδο των Κέντρων EUROPE DIRECT 2026–2030**, με σταθερό στόχο την **έγκυρη και ουσιαστική ενημέρωση της τοπικής κοινωνίας**, και ειδικότερα των περιοχών **Λεμεσού και Πάφου**, για τις πολιτικές, τις δράσεις και τις ευκαιρίες της Ευρωπαϊκής Ένωσης, **προσαρμοσμένες στην κυπριακή πραγματικότητα**.

Κατά τη διάρκεια του **2025**, συνεχίσαμε με συνέπεια τις δράσεις ενημέρωσης και επιμόρφωσης των πολιτών, δίνοντας ιδιαίτερη έμφαση **στα σχολεία**, στην **ψηφιακή εκπαίδευση**, καθώς και σε εργαστήρια που αφορούν **στις νέες τεχνολογίες και την τεχνητή νοημοσύνη**. Παράλληλα, ενισχύσαμε τη **διά βίου μάθηση** και την **ενεργό συμμετοχή των πολιτών**, προωθώντας την κατανόηση των ευρωπαϊκών πολιτικών και τον ρόλο της Ευρωπαϊκής Ένωσης στην καθημερινή ζωή.

Το **2026** αποτελεί ένα **ξεχωριστό έτος για την Κύπρο**, καθώς η χώρα μας αναλαμβάνει την **Προεδρία του Συμβουλίου της Ευρωπαϊκής Ένωσης**. Σε αυτό το σημαντικό ορόσημο, ο ρόλος του **Europe Direct Λεμεσού** θα είναι **ενεργός**, υποστηρίζοντας δράσεις **ενημέρωσης, διαλόγου και συμμετοχής**, με στόχο την περαιτέρω **γεφύρωση της ευρωπαϊκής πολιτικής με την τοπική κοινωνία**.

Στις σελίδες του παρόντος τεύχους, θα βρείτε **ενημέρωση για τις δράσεις μας, ευκαιρίες χρηματοδότησης, εκπαίδευσης και κινητικότητας, σημαντικές ευρωπαϊκές εξελίξεις** που επηρεάζουν άμεσα τους πολίτες καθώς και δυο συνεντεύξεις. Στόχος μας παραμένει η **ενδυνάμωση της ευρωπαϊκής γνώσης** και η καλλιέργεια μιας **ενεργής, ενημερωμένης και συμμετοχικής κοινωνίας**.

Με αυτή την ευκαιρία, θα θέλαμε να σας **ευχαριστήσουμε θερμά για τη συνεχή εμπιστοσύνη και στήριξή σας**.

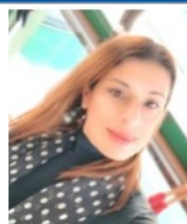
Ευχόμαστε Καλά Χριστούγεννα και το νέο έτος να είναι γεμάτο **υγεία, δημιουργικότητα και θετικές εμπειρίες** για εσάς και τους ανθρώπους σας.

Με εκτίμηση,

ΟΜΑΔΑ EUROPE DIRECT ΛΕΜΕΣΟΥ



Χαράλαμπος Χρυστοστόμου, PhD
Γενικός Υπεύθυνος



Μαρίλια Παναγιώτου, PhD
Συντονίστρια



Ελιάνα Ηλιοφώτου, MA, MBA
Λειτουργός



Γιώργος Νικόλα, MA
Λειτουργός



1. ΕΥΚΑΙΡΙΕΣ ΧΡΗΜΑΤΟΔΟΤΗΣΗΣ

Ενίσχυση πρώτης εγκατάστασης νέων γεωργών

Το Υπουργείο Γεωργίας, Αγροτικής Ανάπτυξης και Περιβάλλοντος σε συνεργασία με τον Κυπριακό Οργανισμό Αγροτικών Πληρωμών, ανακοινώνει τη δεύτερη προκήρυξη του Μέτρου 6.1 «Ενίσχυση πρώτης εγκατάστασης νέων γεωργών».



Βασικός στόχος του Μέτρου είναι η αντιμετώπιση της γήρανσης του γεωργικού δυναμικού και απώτερος στόχος η δημιουργία και ανάπτυξη οικονομικά βιώσιμων και ανταγωνιστικών εκμεταλλεύσεων από γεωργούς που θα εγκατασταθούν για

πρώτη φορά στον πρωτογενή τομέα ως επικεφαλείς/ αρχηγοί γεωργικής εκμετάλλευσης και κατέχουν ή θα αποκτήσουν τις απαραίτητες γνώσεις και δεξιότητες.

Η προκήρυξη στοχεύει στην εγκατάσταση νέων γεωργών / κτηνοτρόφων / μελισσοκόμων, μεταξύ άλλων στους ακόλουθους κλάδους: Αροτραίες καλλιέργειες (σιτηρά και κτηνοτροφικά φυτά), πατατοκαλλιέργεια, λαχανικά ανοικτού αγρού και θερμοκήπια, αρωματικά φυτά, αμπελοργαία, δένδροκομία, μελισσοκομία, μανιταροκαλλιέργεια, αιγοπροβατοτροφία, χοιροτροφία, κτηνοτροφία και αγελαδοτροφία (μόνο για περιπτώσεις αντικατάστασης υφιστάμενου αγελαδοτρόφου ηλικίας μεγαλύτερης από 41 έτη σε υφιστάμενη εκμετάλλευση ή νέα εκμετάλλευση με ταυτόχρονη κατεδάφιση της παλιάς υφιστάμενης).

Δικαιούχοι: Νέοι ηλικίας 18 – 40 ετών.

Συνολικός προϋπολογισμός: €7.5 εκατ.

Συγχρηματοδότηση: €20.000 μέχρι €50.000.

Προθεσμία: 30 Ιανουαρίου 2026

Περισσότερες πληροφορίες: <https://europedirect.cut.ac.cy/>

Επενδύσεις Βελτίωσης της Αξίας των Δασών ως Δημόσιου Αγαθού

Το Υπουργείο Γεωργίας, Αγροτικής Ανάπτυξης και Περιβάλλοντος, μέσω του Τμήματος Γεωργίας (Διαχειριστική Αρχή του Στρατηγικού Σχεδίου ΚΑΠ 2023 – 2027), σε συνεργασία με τον Κυπριακό Οργανισμό Αγροτικών Πληρωμών (ΚΟΑΠ) και το Τμήμα Δασών ανακοινώνουν την προκήρυξη της Παρέμβασης Α.Α. 4.3.1.

Στόχος της Παρέμβασης είναι ο σχεδιασμός και η δημιουργία υποδομών δασικής αναψυχής για οργάνωση επισκεπτών, με σκοπό την προστασία από τις δασικές πυρκαγιές, την προστασία της βιοποικιλότητας, τη γνώριμια και ενδυνάμωση της σχέσης του πολίτη με το δάσος, την ενημέρωσή τους για τις αξίες των δασών και τη διατήρησή τους.

Η παρέμβαση περιλαμβάνει τις ακόλουθες επενδύσεις:

- Αναβάθμιση Αναψυχής των Εθνικών Δασικών Πάρκων.
- Δημιουργία μικρών και αναβάθμιση υφιστάμενων κατασκευαστικών χώρων.
- Δημιουργία μικρών και αναβάθμιση υφιστάμενων εκδρομικών χώρων.
- Δημιουργία και αναβάθμιση μονοπατιών.
- Αναβάθμιση Κέντρων Περιβαλλοντικής Ενημέρωσης και Εκπαίδευσης.

- Ανάδειξη στοιχείων δασικής κληρονομιάς.

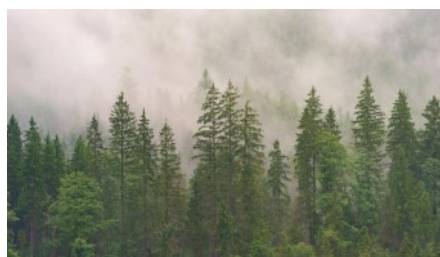
Δικαιούχοι:

- Κρατικές Αρχές και Οργανισμοί Δημοσίου Δικαίου,
- Αρχές Τοπικής Αυτοδιοίκησης (ή ενώσεις τους),
- Μη κυβερνητικές και μη κερδοσκοπικές Οργανώσεις,
- Σύνδεσμοι Γονέων,
- Φορείς Προσκόπων,
- Μοναστηριακές, Εκκλησιαστικές και άλλες Θρησκευτικές Αρχές.

Συνολικός Προϋπολογισμός: €1.27 εκατ.

Προθεσμία: 20 Ιανουαρίου 2026

Περισσότερες πληροφορίες: <https://europedirect.cut.ac.cy/>





Επενδύσεις στη Μεταποίηση ή/και Εμπορία Γεωργικών Προϊόντων

Το **Υπουργείο Γεωργίας, Αγροτικής Ανάπτυξης και Περιβάλλοντος**, σε συνεργασία με τον **Κυπριακό Οργανισμό Αγροτικών Πληρωμών (ΚΟΑΠ)** και το **Υπουργείο Ενέργειας, Εμπορίου και Βιομηχανίας**, ανακοίνωσε την προκήρυξη της **Παρέμβασης Α.Α 4.2**, με στόχο τη στήριξη υφιστάμενων και νέων επιχειρήσεων που δραστηριοποιούνται στη **μεταποίηση ή/και εμπορία γεωργικών προϊόντων** που περιλαμβάνονται στο Παράρτημα Ι της Συνθήκης για τη Λειτουργία της Ευρωπαϊκής Ένωσης, εξαιρουμένων προϊόντων αλιείας, υδατοκαλλιέργειας, οίνου και ξυδιού από οίνο.

Δικαιούχοι της Παρέμβασης είναι φυσικά ή νομικά πρόσωπα που υλοποιούν επενδύσεις στους επιλέξιμους κλάδους, και περιλαμβάνουν μικρές, μεσαίες και μεγάλες επιχειρήσεις, καθώς και πολύ μικρές επιχειρήσεις της κατηγορίας των ΜμΕ.

Οι επιλέξιμες δαπάνες αφορούν επενδύσεις σε ενσώματα και άυλα στοιχεία ενεργητικού, όπως ανέγερση, επέκταση ή βελτίωση κτιριακών εγκαταστάσεων, ηλεκτρομηχανολογικές και υδραυλικές υποδομές, συστήματα περιβαλλοντικής προστασίας, εξοικονόμησης ενέργειας και νερού, καθώς και συγκεκριμένες βελτιωτικές οικοδομικές εργασίες υφιστάμενων αδειούχων εγκαταστάσεων.

Ο συνολικός προϋπολογισμός της Παρέμβασης ανέρχεται σε €10,3 εκατ., ενώ το ελάχιστο ύψος επιλέξιμης επένδυσης ορίζεται στις €20.000 για τους Δικαιούχους Α και στις €10.000 για τους Δικαιούχους Β.

Προθεσμία: Μέχρι εξαντλήσεως του διαθέσιμου προϋπολογισμού.

Περισσότερες πληροφορίες: <https://europedirect.cut.ac.cy/>



Erasmus+: Χρηματοδότηση άνω των 5 δισ. ευρώ

Η **Ευρωπαϊκή Επιτροπή** δημοσίευσε την Πρόσκληση Υποβολής Προτάσεων για το **Πρόγραμμα Erasmus+ 2026**, προσφέροντας νέες ευκαιρίες χρηματοδότησης στους τομείς της **εκπαίδευσης, της κατάρτισης, της νεολαίας και του αθλητισμού** σε ολόκληρη την Ευρώπη και πέρα από αυτήν. Με συνολικό προϋπολογισμό περίπου **5,2 δισ. ευρώ**, το πρόγραμμα συνεχίζει να επενδύει στην ανάπτυξη δεξιοτήτων, στη μάθηση και στην ενεργό συμμετοχή των πολιτών.

Το Erasmus+ 2026 δίνει ιδιαίτερη έμφαση στην **κινητικότητα και στη συνεργασία στον σχολικό τομέα**, ενισχύοντας τις εταιρικές σχέσεις μεταξύ εκπαιδευτικών οργανισμών. Μέσα από καινοτόμες δράσεις, το πρόγραμμα στηρίζει την απόκτηση βασικών δεξιοτήτων, τη δημοκρατική συμμετοχή και την προώθηση κοινών ευρωπαϊκών αξιών.

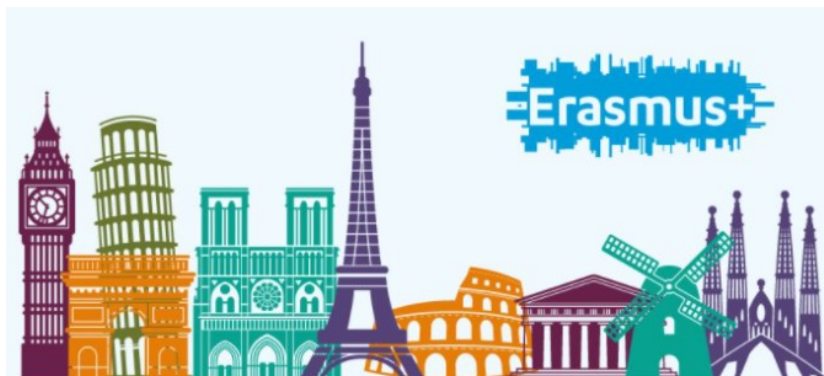
Η Πρόσκληση εντάσσεται στη στρατηγική της Ευρωπαϊκής Ένωσης για την Ένωση Δεξιοτήτων, με στόχο την ενίσχυση της απασχολησιμότητας, την προώθηση της δια βίου μάθησης και την ανθεκτικότητα της κοινωνίας και της οικονομίας.

Το Πρόγραμμα απευθύνεται σε **μαθητές, φοιτητές, εκπαιδευτικούς, νέους, σχολεία, οργανισμούς νεολαίας, αθλητικούς φορείς** και ιδρύματα εκπαίδευσης και κατάρτισης.

Προθεσμίες:

Οι προθεσμίες υποβολής προτάσεων για το Erasmus+ 2026 διαφέρουν ανάλογα με τη δράση και κυμαίνονται, κατά κανόνα, **μεταξύ Φεβρουαρίου και Οκτωβρίου 2026**.

Περισσότερες πληροφορίες: <https://europedirect.cut.ac.cy/>





2. ΘΕΣΕΙΣ ΕΡΓΑΣΙΑΣ ΚΑΙ ΠΡΑΚΤΙΚΗΣ ΑΣΚΗΣΗΣ

Αμειβόμενη Πρακτική Άσκηση στο Ευρωπαϊκό Κέντρο Σύγχρονων Γλωσσών

Το **Ευρωπαϊκό Κέντρο Σύγχρονων Γλωσσών (ΕΚΣΓ)**, όργανο του **Συμβουλίου της Ευρώπης**, προσφέρει δύο φορές τον χρόνο αμειβόμενες θέσεις πρακτικής άσκησης διάρκειας **έξι μηνών**. Αποστολή του Κέντρου είναι η εφαρμογή γλωσσικών πολιτικών και η προώθηση καινοτόμων πρακτικών για τη μάθηση και τη διδασκαλία των σύγχρονων γλωσσών στην Ευρώπη.

Επίδομα: €720 μηνιαίος

Προθεσμία υποβολής αιτήσεων: **31 Δεκεμβρίου 2025**

Περισσότερες πληροφορίες: <https://europedirect.cut.ac.cy/>

Οι επιλεγμένοι εκπαιδευόμενοι θα αναλάβουν ουσιαστικά καθήκοντα σε έναν από τους ακόλουθους τέσσερις τομείς:

- **Διαχείριση ιστοσελίδας**, με συμμετοχή στην ενημέρωση και ανάπτυξη του διαδικτυακού τόπου του Κέντρου.
- **Προγραμματισμός και logistics**, με υποστήριξη εργαστηρίων, συναντήσεων και επικοινωνία με συμμετέχοντες.
- **Τεκμηρίωση και διαχείριση πόρων**, για υποψηφίους με υπόβαθρο στις επιστήμες πληροφόρησης και βιβλιοθηκονομίας.
- **Διοίκηση και οικονομικά**, με συμμετοχή σε διοικητικές και οικονομικές διαδικασίες.

Οι υποψήφιοι θα πρέπει να επιδεικνύουν ομαδικό πνεύμα, ευελιξία και ενδιαφέρον για τις δραστηριότητες του ΕΚΣΓ. Κατά προτίμηση απευθύνεται σε μεταπτυχιακούς φοιτητές με πολύ καλή γνώση αγγλικών και γαλλικών, ενώ βασική γνώση γερμανικών θεωρείται επιπλέον προσόν.



Πρακτική Άσκηση στον Οργανισμό Συνεργασίας των Ρυθμιστικών Αρχών Ενέργειας

Ο **Οργανισμός Συνεργασίας των Ρυθμιστικών Αρχών Ενέργειας** δέχεται αιτήσεις για θέσεις πρακτικής άσκησης από νέους απόφοιτους.

Σκοπός του Οργανισμού είναι να συνδράμει στις εθνικές ρυθμιστικές αρχές (ΕΡΑ), στην άσκηση σε ενωσιακό επίπεδο των ρυθμιστικών καθηκόντων που ασκούν στα κράτη μέλη και, όπου κρίνεται αναγκαίο, να συντονίζει τη δράση τους.

Για να ενταχθούν στο Πρόγραμμα Πρακτικής Άσκησης, οι υποψήφιοι πρέπει να:

- είναι 18 ετών και άνω,
- είναι υπήκοοι κράτους μέλους της Ευρωπαϊκής Ένωσης,
- κατέχουν την πρώτη γλώσσα σε επίπεδο Γ1 (πολύ καλή γνώση) και τη δεύτερη γλώσσα σε επίπεδο Β2 (ικανοποιητική γνώση),
- διαθέτουν επίπεδο εκπαίδευσης το οποίο αντιστοιχεί σε ολοκληρωμένες πανεπιστημιακές σπουδές στους ακόλουθους τομείς: Επικοινωνίας/ Δημοσιογραφίας / Κοινωνικές Επιστήμες / Πληροφορικής / Νομικής / Οικονομικών / Στατιστικής / Μαθηματικών.

Επίδομα: **€1,058** μηνιαίως. Θα καταβάλλεται επίδομα στέγασης και κάλυψη εξόδων ταξιδιού. Επιπλέον, θα παρέχεται μηνιαία κάρτα απεριόριστων διαδρομών με τα μέσα μαζικής μεταφοράς στη Λιουμπλιάνα.

Τοποθεσία: Λιουμπλιάνα, Σλοβενία

Προθεσμία: **Δεν υπάρχει προθεσμία**

Περισσότερες πληροφορίες: <https://europedirect.cut.ac.cy/>





Vulcanus: Πρακτική άσκηση για φοιτητές της ΕΕ σε κορυφαίες εταιρείες στην Ιαπωνία

Το Πρόγραμμα **Vulcanus** προσφέρει εκπαίδευση και επαγγελματική εμπειρία μέσω πρακτικής άσκησης σε κορυφαίες ιαπωνικές εταιρείες, απευθυνόμενο σε φοιτητές από χώρες της **Ευρωπαϊκής Ένωσης** που βρίσκονται στο **4ο έτος προπτυχιακών σπουδών** ή στο **τελευταίο έτος μεταπτυχιακών σπουδών**.

Το Πρόγραμμα περιλαμβάνει:

- Σεμινάριο μίας εβδομάδας στην Ιαπωνία
- Δίμηνο εντατικής εκμάθησης της ιαπωνικής γλώσσας
- Εξάμηνη τοποθέτηση σε ιαπωνική εταιρεία

Οι υποψήφιοι πρέπει να:

- είναι υπήκοοι κράτους μέλους της ΕΕ
- φοιτούν στο 4ο έτος προπτυχιακών ή στο τελευταίο έτος μεταπτυχιακών σπουδών στους κλάδους **Μηχανικής ή Θετικών Επιστημών**.

Γίνονται δεκτοί φοιτητές από διάφορα γνωστικά αντικείμενα, όπως επιστήμη υπολογιστών, μηχανική υπολογιστών, μηχανολογία, ηλεκτρολογία, πολιτική μηχανική, επιστήμη υλικών, τηλεπικοινωνίες, φυσική, χημεία, βιοτεχνολογία, μηχανική παραγωγής και συναφείς τομείς.

Η επιλογή των υποψηφίων βασίζεται στις ακαδημαϊκές επιδόσεις, στο επίπεδο γνώσης της αγγλικής γλώσσας, στα κίνητρα συμμετοχής και στην ικανότητα προσαρμογής σε διαφορετικό πολιτισμικό περιβάλλον.

Επιχορήγηση:

- €11.627 για κάλυψη εξόδων ταξιδιού και διαβίωσης στην Ιαπωνία.
- Παρέχεται **δωρεάν διαμονή** καθ' όλη τη διάρκεια του προγράμματος.

Περίοδος πρακτικής άσκησης: 1 Αυγούστου 2026 – 31 Μαρτίου 2027

Προθεσμία υποβολής αιτήσεων: 20 Ιανουαρίου 2026

Το Πρόγραμμα χρηματοδοτείται από το **Κέντρο Βιομηχανικής Συνεργασίας ΕΕ-Ιαπωνίας** και την ιαπωνική εταιρεία υποδοχής.

Οι ενδιαφερόμενοι φοιτητές θα πρέπει να επικοινωνήσουν με τα **Γραφεία Κινητικότητας / Διεθνών Σχέσεων** των Πανεπιστημίων τους.

Περισσότερες πληροφορίες: <https://europedirect.cut.ac.cy/>



Θέσεις Εργασίας σε Ευρωπαϊκούς Οργανισμούς

Το Τμήμα Δημόσιας Διοίκησης και Προσωπικού της Κυπριακής Δημοκρατίας δημοσιεύει θέσεις εργασίας που προκηρύσσουν οι Ευρωπαϊκοί Οργανισμοί, όπως αυτές αποστέλλονται από τους οργανισμούς μέσω της Μόνιμης Αντιπροσωπείας της Κύπρου στην Ευρωπαϊκή Ένωση.

Η ιστοσελίδα του κάθε οργανισμού, οι λεπτομέρειες που αφορούν στα απαιτούμενα προσόντα και στα καθήκοντα της κάθε θέσης που δημοσιεύεται, καθώς και η διαδικασία υποβολής αιτήσεων περιλαμβάνονται στην κάθε ανακοίνωση ξεχωριστά.

Περισσότερες πληροφορίες: <https://europedirect.cut.ac.cy/>





3. ΥΠΟΤΡΟΦΙΕΣ ΚΑΙ ΔΙΑΓΩΝΙΣΜΟΙ

150 Υποτροφίες Διδακτορικών Σπουδών από το Ευρωπαϊκό Πανεπιστημιακό Ινστιτούτο της Φλωρεντίας

Το Ευρωπαϊκό Πανεπιστημιακό Ινστιτούτο (**European University Institute – EUI**) στη Φλωρεντία ανακοίνωσε τη διάθεση 150 υποτροφιών για διδακτορικές σπουδές σε πολίτες των Κρατών Μελών της Ευρωπαϊκής Ένωσης. Πρόκειται για μία από τις σημαντικότερες ακαδημαϊκές ευκαιρίες στην Ευρώπη, καθώς το EUI αποτελεί έναν κορυφαίο ευρωπαϊκό φορέα έρευνας και ανώτατης εκπαίδευσης με διεθνή αναγνώριση.

Οι υποτροφίες προσφέρονται στους ακόλουθους ακαδημαϊκούς τομείς:

- Οικονομικά
- Ιστορία και Πολιτισμός
- Νομική
- Πολιτική και Κοινωνική Επιστήμη

Η υποτροφία καλύπτει πλήρως τα διδάκτρα και περιλαμβάνει μηνιαίο επίδομα ύψους €1.440 για χρονικό διάστημα τριών ετών, στηρίζοντας έτσι ουσιαστικά τους ερευνητές κατά τη διάρκεια των σπουδών τους.

Το πρόγραμμα του EUI προσφέρει ένα εξαιρετικά διεθνές περιβάλλον, εντατική επιστημονική καθοδήγηση και πρόσβαση

σε ένα από τα σημαντικότερα ερευνητικά οικοσυστήματα της Ευρώπης.

Προθεσμία υποβολής αιτήσεων: 15 Ιανουαρίου 2026

Περισσότερες πληροφορίες: <https://europedirect.cut.ac.cy/>



Υποτροφίες από το Υπουργείο Εξωτερικών για φοίτηση στο Κολλέγιο της Ευρώπης

Το **Υπουργείο Εξωτερικών** παρέχει υποτροφίες ετησίως σε Κύπριους πολίτες για φοίτηση στο Κολλέγιο της Ευρώπης, στη βάση σχετικού Μνημονίου Συναντίληψης που υπεγράφη το 2021.

Το ακαδημαϊκό έτος 2025-2026, το Υπουργείο Εξωτερικών παρέχει δύο υποτροφίες για φοίτηση στο εν λόγω ακαδημαϊκό ίδρυμα.

Το Κολλέγιο της Ευρώπης ιδρύθηκε το 1949. Από το 1992 στεγάζεται σε δύο πανεπιστημιακές εγκαταστάσεις, στη Bruges (Βέλγιο) και στο Natolin (Πολωνία), ενώ από το 2024 λειτουργεί νέο παράρτημα στα Τίρανα (Αλβανία). Το Κολλέγιο της Ευρώπης προσφέρει ευρεία επιλογή μεταπτυχιακών προγραμμάτων με έμφαση σε θέματα Ευρωπαϊκής Ένωσης (ΕΕ), παρέχοντας τα απαραίτητα εφόδια σε μεταπτυχιακούς φοιτητές και φοιτήτριες να ζήσουν και να εργαστούν στην υπόλοιπη ΕΕ, καθώς και σε ένα διεθνές περιβάλλον γενικότερα.

Υποτροφίες:

- μία υποτροφία παρέχεται για φοίτηση στη Σχολή της Bruges ύψους €30.000 ή στη Σχολή της Natolin ύψους €29.000,
- μία υποτροφία παρέχεται για φοίτηση στη Σχολή των Τιράνων ύψους €27.000.

Και οι δυο υποτροφίες αφορούν στα διδάκτρα και τη διαμονή.

Σημειώνεται ότι, η επιλογή των υποψηφίων γίνεται σε πρώτο στάδιο από το Κολλέγιο της Ευρώπης και, στη συνέχεια, οι υποψήφιοι εξετάζονται από την Εθνική Εξεταστική Επιτροπή της Κυπριακής Δημοκρατίας, η οποία έχει συσταθεί από κοινού με το Κολλέγιο της Ευρώπης.

Προθεσμία: 14 Ιανουαρίου 2026

Περισσότερες πληροφορίες: <https://europedirect.cut.ac.cy/>





EUROPE DIRECT
Λεμεσός



Τεχνολογικό
Πανεπιστήμιο
Κύπρου

Ενημερωτικό Δελτίο

Η Ευρώπη κοντά σου

Προκήρυξη 9ου Εθνικού Διαγωνισμού Δεξιοτήτων SkillsCyprus 2026

Το Κέντρο Παραγωγικότητας, του Υπουργείου Εργασίας και Κοινωνικών Ασφαλίσεων, ανακοίνωσε την προκήρυξη του 9ου Εθνικού Διαγωνισμού Δεξιοτήτων **SkillsCyprus 2026**, ο οποίος έχει τεθεί υπό την αιγίδα του Προέδρου της Κυπριακής Δημοκρατίας κ. Νίκου Χριστοδουλίδη.

Ο Εθνικός Διαγωνισμός Δεξιοτήτων SkillsCyprus αποτελεί τον επίσημο θεσμό ανάπτυξης δεξιοτήτων της Κύπρου και είναι βασισμένος στο πρότυπο του Ευρωπαϊκού Διαγωνισμού Euroskills, ο οποίος διοργανώνεται από τον Ευρωπαϊκό Οργανισμό WorldSkills Europe (WSE).

Ο Διαγωνισμός αποτελεί τη μεγαλύτερη γιορτή δεξιοτήτων στην Κύπρο και μια εξαιρετική ευκαιρία για τους νέους και τις νέες της Κύπρου να αναδείξουν τις δεξιότητές τους **σε 22 ειδικότητες και να διεκδικήσουν μια θέση για τον Ευρωπαϊκό Διαγωνισμό Euroskills 2027 που θα διεξαχθεί στη Γερμανία,** με την υποστήριξη και καθοδήγηση έμπειρων επαγγελματιών από τη βιομηχανία και την ακαδημαϊκή κοινότητα.

Στόχος του Διαγωνισμού είναι η αναβάθμιση των επαγγελματιών δεξιοτήτων των νέων και η ενίσχυση της τεχνικής και επαγγελματικής εκπαίδευσης και κατάρτισης για την αποτελεσματική ανταπόκριση στις διαρκώς μεταβαλλόμενες ανάγκες της αγοράς εργασίας.



Δικαίωμα Συμμετοχής στον 9ο Εθνικό Διαγωνισμό Δεξιοτήτων έχουν νέοι και νέες που πληρούν όλες τις πιο κάτω προϋποθέσεις:

- Έχουν γεννηθεί μετά την 31/12/2001,
- Έχουν καλή γνώση της Ελληνικής και της Αγγλικής γλώσσας,
- Εργάζονται στον τομέα που θα διαγωνιστούν ή φοιτούν στον αντίστοιχο κλάδο Ιδρύματος Δευτεροβάθμιας ή Τριτοβάθμιας Εκπαίδευσης.

Για κάθε επιμέρους Διαγωνισμό απονέμονται χρηματικά βραβεία, ως ακολούθως:

- 1ο βραβείο: €1.000
- 2ο βραβείο: €750 ευρώ
- 3ο βραβείο: €500 ευρώ

Ο Διαγωνισμός θα διεξαχθεί από τις 29 μέχρι την 31η Οκτωβρίου 2026 στην Κρατική Έκθεση στη Λευκωσία και θα είναι ανοικτός για το κοινό.

Προθεσμία: 30 Απριλίου 2026

Περισσότερες πληροφορίες: <https://europedirect.cut.ac.cy/>





EUROPE DIRECT
Λεμεσός



Τεχνολογικό
Πανεπιστήμιο
Κύπρου

Ενημερωτικό Δελτίο

Η Ευρώπη κοντά σου

4. ΕΥΡΩΠΑΙΚΕΣ ΕΙΔΗΣΕΙΣ

Η Κυπριακή Προεδρία του Συμβουλίου της ΕΕ ξεκινά στις αρχές 2026

Στις αρχές του νέου έτους, η Κυπριακή Δημοκρατία θα αναλάβει την Προεδρία του Συμβουλίου της Ευρωπαϊκής Ένωσης για το πρώτο εξάμηνο του 2026, δεκατέσσερα χρόνια μετά την πρώτη της Προεδρία το 2012. Η ανάληψη της Προεδρίας αποτελεί σημαντική στιγμή για τη χώρα, καθώς της δίνει την ευκαιρία να συμβάλει ενεργά στη διαμόρφωση της ευρωπαϊκής ατζέντας και στην προώθηση πολιτικών που επηρεάζουν άμεσα τους Ευρωπαίους πολίτες.

Οι προτεραιότητες της Προεδρίας, το επίσημο λογότυπο και η νέα ιστοσελίδα αναμένεται να παρουσιαστούν τις αμέσως επόμενες ημέρες, σηματοδοτώντας την επίσημη έναρξη της περιόδου προετοιμασίας. Τα στοιχεία αυτά θα αποτελέσουν τον κεντρικό άξονα των δράσεων και των πρωτοβουλιών της Κύπρου στο πλαίσιο της ευρωπαϊκής συνεργασίας κατά το πρώτο εξάμηνο του 2026.



Η Λάρνακα ανακηρύχθηκε Ευρωπαϊκή Πολιτιστική Πρωτεύουσα 2030

Η Λάρνακα ανακηρύχθηκε επίσημα Ευρωπαϊκή Πολιτιστική Πρωτεύουσα για το 2030, σε μια ιδιαίτερα φορτισμένη συναισθηματικά ανακοίνωση που πραγματοποιήθηκε κατά τη διάρκεια συνέντευξης Τύπου στο Υφυπουργείο Πολιτισμού στη Λευκωσία. Η επιλογή της Λάρνακας αποτελεί μια σημαντική διάκριση για την Κύπρο, επιβεβαιώνοντας την πολιτιστική δυναμική της πόλης και την ικανότητά της να αναπτύξει δράσεις που ενισχύουν την καλλιτεχνική δημιουργία, τη συμμετοχή των πολιτών και τον διαπολιτισμικό διάλογο.

Κατά την εκδήλωση, ο Richard Kühnel, Διευθυντής Εκπροσώπησης και Επικοινωνίας της Ευρωπαϊκής Επιτροπής στα Κράτη Μέλη, ανέδειξε τον ρόλο της πρωτοβουλίας, σημειώνοντας ότι πρόκειται για μια εμβληματική δράση της Ευρωπαϊκής Ένωσης που «ενισχύει τη σύνδεση των πολιτών με τον πολιτισμό τους

και πέρα από αυτόν». Η αναγνώριση αυτή αναμένεται να δημιουργήσει νέες ευκαιρίες για την πόλη, τόσο σε επίπεδο πολιτιστικής ανάπτυξης όσο και σε τομείς όπως ο τουρισμός, η κοινωνική συνοχή και η αστική αναζωογόνηση.

Η Λάρνακα ετοιμάζεται πλέον να ξεκινήσει την πολυετή πορεία προετοιμασίας που θα οδηγήσει στο 2030, με στόχο έναν σύγχρονο, εξωστρεφή και βιώσιμο πολιτιστικό προγραμματισμό.





Η Ευρώπη κοντά σου

Η ΕΕ στηρίζει Κράτη Μέλη μετά από φυσικές καταστροφές

Η Ευρωπαϊκή Επιτροπή ολοκλήρωσε την εκταμίευση **108 εκατ. ευρώ** από το **Ταμείο Αλληλεγγύης της Ευρωπαϊκής Ένωσης** προς την Πολωνία και την Αυστρία, για την αποκατάσταση των ζημιών που προκάλεσαν οι καταστροφικές πλημμύρες του φθινοπώρου του 2024. Παράλληλα, χορηγήθηκε **προκαταβολή 2,3 εκατ. ευρώ στην Κύπρο**, για τη στήριξη των πρώτων ενεργειών ανάκαμψης μετά τις δασικές πυρκαγιές του Ιουλίου 2025.

Η Αυστρία έλαβε συνολικά 32 εκατ. ευρώ, επιπλέον προκαταβολής 10 εκατ. ευρώ που είχε δοθεί νωρίτερα, ενώ η Πολωνία έλαβε 76 εκατ. ευρώ. Οι πληρωμές εγκρίθηκαν από το Ευρωπαϊκό Κοινοβούλιο και το Συμβούλιο, βάσει αιτήσεων των Κρατών Μελών.

Η Κύπρος υπέβαλε αίτηση στο Ταμείο τον Οκτώβριο 2025 για αποκατάσταση ζημιών σε σχολεία, υγειονομικές μονάδες και υποδομές στις επαρχίες Λεμεσού και Πάφου. Η τελική απόφαση για το συνολικό ύψος της στήριξης αναμένεται μετά την ολοκλήρωση της αξιολόγησης.



Οι δασικές πυρκαγιές αλλάζουν τον ευρωπαϊκό χάρτη κινδύνου

Σύμφωνα με έκθεση του **Κοινού Κέντρου Ερευνών της Ευρωπαϊκής Επιτροπής**, η Ευρώπη βιώνει μία από τις πιο δύσκολες περιόδους δασικών πυρκαγιών που έχουν καταγραφεί. Το 2024 κάρηκαν πάνω από **3,8 εκατ. στρέμματα**, αριθμός που υπερβαίνει τον μακροχρόνιο μέσο όρο, ενώ ο αριθμός των πυρκαγιών ήταν τετραπλάσιος σε σχέση με τα προηγούμενα χρόνια.

Χώρες όπως η Ελλάδα, η Ισπανία, η Ιταλία και η Πορτογαλία επλήγησαν ιδιαίτερα, ενώ σοβαρές απώλειες καταγράφηκαν και σε τρίτες χώρες που συμμετέχουν στον Μηχανισμό Πολιτικής Προστασίας της ΕΕ.

Η Ευρωπαϊκή Ένωση ενίσχυσε την ετοιμότητά της, διπλασιάζοντας τον εναέριο στόλο **rescEU** και αυξάνοντας τις διαθέσιμες δυνάμεις πυρόσβεσης. Παράλληλα, δίνεται έμφαση στην πρόληψη, μέσω καλύτερης διαχείρισης του τοπίου και λύσεων που βασίζονται στη φύση.





Η Ευρώπη κοντά σου

Νέος ευρωπαϊκός διάλογος για τις συνθήκες εργασίας των καλλιτεχνών

Η Ευρωπαϊκή Επιτροπή ξεκίνησε επίσημα τον διάλογο για τη βελτίωση των **συνθηκών εργασίας των καλλιτεχνών και των επαγγελματιών του πολιτισμού** σε ολόκληρη την Ευρώπη. Σε συζήτηση στοργυλλής τραπέζης υψηλού επιπέδου, τέθηκαν οι βάσεις για τη δημιουργία ενός **Χάρτη Καλλιτεχνών της Ευρωπαϊκής Ένωσης**.

Η πρωτοβουλία αποτελεί μέρος της πρόσφατα εγκριθείσας **Πυξίδα Πολιτισμού για την Ευρώπη** και στοχεύει στη διαμόρφωση κοινών αρχών που θα διασφαλίζουν δίκαιες αμοιβές, κοινωνική προστασία και αξιοπρεπείς συνθήκες απασχόλησης στους πολιτιστικούς και δημιουργικούς τομείς.

Ο διάλογος με τους πολιτιστικούς φορείς θα συνεχιστεί μέσω των υφιστάμενων μηχανισμών κοινωνικού διαλόγου της ΕΕ, ώστε οι μελλοντικές πολιτικές να λαμβάνουν υπόψη τις πραγματικές συνθήκες εργασίας των καλλιτεχνών. Στόχος είναι η ενίσχυση της βιωσιμότητας του πολιτιστικού τομέα και η αναγνώριση

ση της συμβολής του στην κοινωνική συνοχή και την ευρωπαϊκή ταυτότητα.



Προστασία ευρωπαϊκών βιοτεχνικών και βιομηχανικών προϊόντων

Από την **1η Δεκεμβρίου 2025**, τέθηκε σε εφαρμογή το νέο **ευρωπαϊκό σύστημα γεωγραφικών ενδείξεων** για βιοτεχνικά και βιομηχανικά προϊόντα. Για πρώτη φορά, η προστασία που ίσχυε για τρόφιμα και ποτά επεκτείνεται και σε προϊόντα που συνδέονται άρρηκτα με την τοπική τεχνογνωσία και παράδοση.

Το νέο πλαίσιο θα προστατεύει εμβληματικά ευρωπαϊκά προϊόντα, ενισχύοντας την αυθεντικότητα, τη διαφάνεια στην αγορά και τη στήριξη της τοπικής απασχόλησης. Παράλληλα, θα διευκολύνει τους καταναλωτές να αναγνωρίζουν γνήσια προϊόντα υψηλής ποιότητας.

Οι παραγωγοί μπορούν να υποβάλουν αιτήσεις είτε μέσω συλλογικών φορέων, είτε ατομικά, με τεχνικό φάκελο που τεκμηριώνει τη σύνδεση του προϊόντος με τη γεωγραφική του προέλευση. Με αυτόν τον τρόπο, η ΕΕ μετατρέπει την πολιτιστική κληρονομιά σε μοχλό βιώσιμης οικονομικής ανάπτυξης.





5. ΝΕΑ ΚΑΙ ΔΡΑΣΕΙΣ ΤΟΥ EUROPE DIRECT ΛΕΜΕΣΟΥ

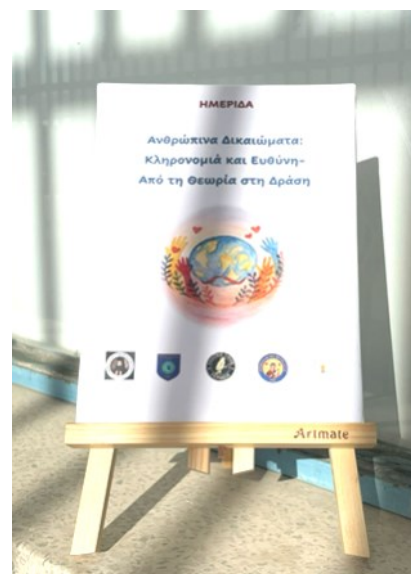
Ενημερωτικές παρουσιάσεις του EUROPE DIRECT Λεμεσού σε σχολεία δευτεροβάθμιας εκπαίδευσης

Το **EUROPE DIRECT Λεμεσού** πραγματοποίησε σειρά ενημερωτικών παρουσιάσεων σε σχολεία δευτεροβάθμιας εκπαίδευσης στη Λεμεσό κατά τις χρονικές περιόδους **Φεβρουαρίου – Απριλίου 2025** και **Οκτωβρίου – Δεκεμβρίου 2025**, στο πλαίσιο των αρμοδιοτήτων και των καθηκόντων που απορρέουν από τη λειτουργία του Δικτύου EUROPE DIRECT. Οι επισκέψεις διοργανώθηκαν τόσο διαδικτυακά, όσο και με φυσική παρουσία, σε αίθουσες κοινής χρήσης των σχολικών μονάδων, ώστε να δοθεί η δυνατότητα συμμετοχής σε όσο το δυνατόν περισσότερους μαθητές και εκπαιδευτικούς.

Κατά τη διάρκεια των παρουσιάσεων, οι μαθητές είχαν την ευκαιρία να ενημερωθούν εκτενώς για **θέματα που αφορούν στην Ευρωπαϊκή Ένωση, για τα δικαιώματά τους ως Ευρωπαίοι πολίτες**, που απορρέουν από την ευρωπαϊκή ιθαγένεια, καθώς και για τη **δράση της ΕΕ σε σχέση με την κλιματική αλλαγή** και τον ρόλο που μπορούν να διαδραματίσουν οι τοπικές κοινότητες. Παράλληλα, παρουσιάστηκαν αναλυτικά οι δυνατότητες που προσφέρει η Ευρωπαϊκή Ένωση στον τομέα της εκπαίδευσης, της επαγγελματικής κατάρτισης και της κινητικότητας, δίνοντας έμφαση στις ευκαιρίες που απευθύνονται ειδικά στους νέους.

Επιπρόσθετα, οι συμμετέχοντες ενημερώθηκαν για τον ρόλο, τις αρμοδιότητες και τις υπηρεσίες που προσφέρει το EUROPE DIRECT Λεμεσού, οι οποίες παρέχονται δωρεάν σε όλους τους πολίτες, λειτουργώντας ως αξιόπιστο σημείο πληροφόρησης για ευρωπαϊκά θέματα σε τοπικό επίπεδο.

Σχετικές παρουσιάσεις πραγματοποιήθηκαν στο Λανίτιο Λύκειο, στο Περιφερειακό Λύκειο Αποστόλου Λουκά Κολοσσίου, στην Ελληνική Σχολή Πασκάλ Λεμεσού, στη Β' Τεχνική και Επαγγελματική Σχολή Εκπαίδευσης και Κατάρτισης Λεμεσού, στο Λύκειο Αγίου Σπυρίδωνα και στο Λύκειο Αγίου Νικολάου. Πέραν των 500 μαθητών και εκπαιδευτικών παρακολούθησαν τις παρουσιάσεις, οι οποίες υλοποιήθηκαν από τον Λειτουργό του EUROPE DIRECT Λεμεσού, κ. Γεώργιο Νικόλα.





«Η Γαλάζια Οικονομία είναι το μέλλον της Κύπρου και της Ευρώπης»

Συνέντευξη στη Δρα. Ολυμπία Νησιφόρου, Επίκουρη Καθηγήτρια του Τμήματος Ναυτιλιακών Σπουδών ΤΕΠΑΚ

Τι είναι η Γαλάζια Οικονομία και πώς συνδέεται με το Τμήμα Ναυτιλιακών Σπουδών;

Η Γαλάζια Οικονομία περιλαμβάνει όλες τις οικονομικές δραστηριότητες που βασίζονται στη θάλασσα, όπως τη ναυτιλία, τις θαλάσσιες μεταφορές, τα λιμάνια, την αλιεία, τον τουρισμό, τις υδατοκαλλιέργειες και τις ανανεώσιμες πηγές ενέργειας, με τρόπο που συνδυάζει την οικονομική ανάπτυξη με την κοινωνική ευημερία και την περιβαλλοντική προστασία.

Σύμφωνα με τα στοιχεία της ΕΕ, πρόκειται για έναν τομέα με ισχυρό οικονομικό αποτύπωμα, καθώς το 2023 διακινήθηκαν μέσω των ευρωπαϊκών λιμανιών περίπου 3,4 δισ. τόνοι εμπορευμάτων και καταγράφηκαν 386 εκατ. επιβάτες.

Στο Τμήμα Ναυτιλιακών Σπουδών του ΤΕΠΑΚ, η Γαλάζια Οικονομία αντιμετωπίζεται ολιστικά, καλύπτοντας τη ναυτιλία, τα λιμάνια, την εφοδιαστική αλυσίδα, το ship recycling, την ενεργειακή μετάβαση και τη βιωσιμότητα. Μέσα από μια κουλτούρα research-led teaching, τα πιο πρόσφατα ευρωπαϊκά δεδομένα ενσωματώνονται άμεσα στη διδασκαλία.

Πώς συνδέεται η Γαλάζια Οικονομία με την κλιματική αλλαγή και την Κύπρο;

Η σχέση είναι άμεση και κρίσιμη, ιδιαίτερα για ένα νησιωτικό κράτος όπως η Κύπρος. Παρά τη μεγάλη κλίμακα των θαλάσσιων μεταφορών στην Ευρώπη, μόλις το 0,77% των πλοίων χρησιμοποιούσε εναλλακτικά καύσιμα το 2023, γεγονός που δείχνει ότι υπάρχει σημαντικό περιθώριο βελτίωσης. Οι θαλάσσιες μεταφορές, τα λιμάνια, ο τουρισμός και οι παράκτιες υποδομές της Κύπρου είναι ιδιαίτερα ευάλωτες στην άνοδο της στάθμης της θάλασσας, στα ακραία φαινόμενα.

Σε αυτό το πλαίσιο, οι λύσεις που βασίζονται στη φύση και ο λεγόμενος «γαλάζιος άνθρακας» αποκτούν καθοριστική σημασία, καθώς τα θαλάσσια οικοσυστήματα μπορούν να συμβάλουν τόσο στη δέσμευση CO₂ όσο και στην ενίσχυση της ανθεκτικότητας των παράκτιων περιοχών.



Η Δρ. Ολυμπία Νησιφόρου είναι διδάκτωρ Περιβαλλοντικής Επιστήμης και Τεχνολογίας, με εξειδίκευση στην παρακολούθηση και τον έλεγχο της ρύπανσης και των ανανεώσιμων πηγών ενέργειας. Κατέχει πτυχίο στις Θαλάσσιες Επιστήμες και Βιώσιμες Ναυτιλιακές Λειτουργίες και δύο μεταπτυχιακούς τίτλους με διάκριση στις Φυσικές Επιστήμες και στον Έλεγχο Ρύπανσης του Περιβάλλοντος. Είναι επίσης κάτοχος πιστοποιημένων τίτλων στη Διαχείριση και Ανάλυση Ρίσκου και σε Στρατηγικές Κυκλικής Οικονομίας και Βιωσιμότητας από το Judge Business School Executive Education, Cambridge, UK.





Η Ευρώπη κοντά σου

«Η Γαλάζια Οικονομία είναι το μέλλον της Κύπρου και της Ευρώπης»

Συνέντευξη στη Δρα. Ολυμπία Νησιφόρου, Επίκουρη Καθηγήτρια του Τμήματος Ναυτιλιακών Σπουδών ΤΕΠΑΚ

Ποιες είναι οι βασικές προτεραιότητες και πολιτικές της ΕΕ και πώς προετοιμάζονται οι φοιτητές;

Η ευρωπαϊκή πολιτική για τη Γαλάζια Οικονομία διαμορφώνεται από πρωτοβουλίες όπως η Στρατηγική Γαλάζιας Οικονομίας της ΕΕ και η Ευρωπαϊκή Πράσινη Συμφωνία, Fit-for-55, FuelEU Maritime, EU ETS, Ship Recycling Regulation κ.α με έμφαση στην απανθρακοποίηση, τη βιωσιμότητα και την κυκλική οικονομία. Η ΕΕ επενδύει τόσο σε παραδοσιακούς όσο και σε καινοτόμους τομείς, από τη ναυτιλία και τα λιμάνια μέχρι τη γαλάζια βιοτεχνολογία.

Στο ΤΕΠΑΚ, οι πολιτικές αυτές μεταφέρονται στην εκπαιδευτική διαδικασία μέσα από ανάλυση πραγματικών δεδομένων, μελέτη σύγχρονων έργων και ενσωμάτωση θεμάτων όπως τα ESG, και η περιβαλλοντική συμμόρφωση, προετοιμάζοντας τους φοιτητές για τις ανάγκες της αγοράς.

Ποιοι τομείς της Γαλάζιας Οικονομίας είναι πιο δυναμικοί στην Κύπρο;

Τα ευρωπαϊκά στοιχεία για τη Γαλάζια Οικονομία το 2025 αποτυπώνουν μια εικόνα δυναμικής ανάπτυξης σε τομείς που είναι ιδιαίτερα επίκαιροι και για την Κύπρο όπως είναι οι ναυτιλιακές υπηρεσίες, η διαχείριση πλοίων, τα λιμάνια και η εφοδιαστική αλυσίδα, ο θαλάσσιος τουρισμός και οι μαρίνες, καθώς και οι υδατοκαλλιέργειες. Παράλληλα, αναδύονται νέες ευκαιρίες στον τομέα του γαλάζιου άνθρακα και των λύσεων που βασίζονται στη φύση, με προοπτικές εφαρμογής σε Κυπριακές παράκτιες και λιμενικές περιοχές.

Ποια είναι τα ταχύτερα αναπτυσσόμενα “Blue Skills”;

Η αγορά εργασίας ζητά πλέον στελέχη που συνδυάζουν τεχνική γνώση με κατανόηση της ευρωπαϊκής πολιτικής. Καίριο ρόλο διαδραματίζουν τα στελέχη ναυτιλίας με εξειδίκευση στην Περιβαλλοντική, Κοινωνική και Εταιρική Διακυβέρνηση και στην απανθρακοποίηση, τα οποία καλούνται να εφαρμόζουν σύνθετα κανονιστικά πλαίσια, όπως το Σύστημα Εμπορίας Δικαιωμάτων Εκπομπών της ΕΕ, ο Κανονισμός FuelEU Maritime, το Σύστημα Παρακολούθησης, Υποβολής Εκθέσεων και Επαλήθευσης και οι απαιτήσεις της CSRD. Παράλληλα, αυξάνεται η ανάγκη για δεξιότητες στην ανάλυση μεγάλων δεδομένων και στα ψηφιακά δίδυμα, η υποστήριξη πράσινων λιμενικών επενδύσεων. Τέλος, αναδεικνύονται οι επαγγελματίες του γαλάζιου άνθρακα και των λύσεων Βασισμένων στη Φύση.

Έρευνά και Καινοτομία

Η ερευνητική μου δραστηριότητα επικεντρώνεται στη Βιώσιμη Θαλάσσια Ανάπτυξη, στις λύσεις βασισμένες στη Φύση (Nature-Based Solutions - NBS), και στην Κυκλική Οικονομία, με εφαρμογές σε τομείς όπως η Ανθεκτικότητα των Λιμένων (Port Resilience), η Θαλάσσια Χωροταξία (Marine Spatial Planning) και η Πολιτική για την Κλιματική Αλλαγή (Climate Policy). Έχω διατελέσει κύρια ερευνήτρια ευρωπαϊκών και εθνικών έργων σε θεματικές γαλάζιας οικονομίας, όπως τα ARSINOE (H2020), CRISI-ADAPT II, NOVAFOODIES, Zero-Net Emissions Maritime Hubs, Seawheat κ.α. Στο πλαίσιο των έργων αυτών, η ερευνά μου εστιάζει στη ναυτιλιακή περιβαλλοντική διαχείριση, τη ρύπανση, τη βιωσιμότητα, την ανάπτυξη πολιτικών ESG (Environmental, Social & Governance) στον ναυτιλιακό και λιμενικό τομέα επιστημονικό μου υπόβαθρο και την κλιματική ανθεκτικότητα.



Φωτογραφίες από το ευρωπαϊκό έργο NovaFoodies. Πηγή: <https://novafoodies.eu/our-partners/>



«Όταν η φωνή του πολίτη γίνεται μέρος της ευρωπαϊκής συζήτησης»

Συνέντευξη στον Κωνσταντίνο Φιλιππίδη, συμμετέχοντα σε Ευρωπαϊκό Πάνελ Πολιτών

Πώς ενημερωθήκατε ότι επιλεγήκατε να συμμετάσχετε στο πάνελ και πώς νιώσατε όταν το μάθατε;

Η ενημέρωση έγινε μέσω ηλεκτρονικού ταχυδρομείου από τον οργανισμό **Sortition Europe**, με τον οποίο πληροφορήθηκα ότι είχα επιλεγεί μέσω κλήρωσης. Τα συναισθήματα ήταν έντονα και ανάμεικτα. Ένωσα μεγάλη χαρά, αλλά ταυτόχρονα απορία και περιέργεια, καθώς διαβάζοντας το email δεν ήμουν απολύτως βέβαιος ότι είχα κατανοήσει πλήρως σε τι ακριβώς θα συμμετείχα.

Πώς ήταν η διαδικασία εργασιών στο πάνελ; Νιώσατε ότι η άποψή σας ακουγόταν;

Θα ήθελα να εκφράσω τα θερμά μου συγχαρητήρια στη συντονίστρια **Magdalena**, η οποία με επαγγελματισμό, σοβαρότητα αλλά και εμψυχωτικό τρόπο, δημιούργησε ένα κλίμα ψυχολογικής ασφάλειας. Αυτό μου επέτρεψε να εκφραστώ ελεύθερα και να νιώσω ότι οι απόψεις μου λαμβάνονταν πραγματικά υπόψη.

Πιστεύετε ότι η ομάδα ήταν αντιπροσωπευτική των κοινωνικών, ηλικιακών και πολιτισμικών ομάδων της Ευρώπης;

Ναι, και είναι κάτι που σχολίασα θετικά και στις συνεντεύξεις που έδωσα στην Ευρωπαϊκή Επιτροπή. Το πάνελ είχε μια άρτια, αμερόληπτη και πολυμορφική σύνθεση, γεγονός που με ενέπνευσε ιδιαίτερα, καθώς άκουγα διαφορετικές προσεγγίσεις σε κοινά ζητήματα.

Ποια από τις τελικές συστάσεις θεωρείτε πιο σημαντική για το μέλλον των νέων και των επόμενων γενεών;

Θα ανέφερα τη στέγαση, καθώς ήταν το βασικό θέμα της ομάδας μας. Πρόκειται για ένα ιδιαίτερα επίκαιρο αλλά και ανησυχητικό ζήτημα, το οποίο επηρεάζει πληθυσμιακά την Ευρώπη. Πιστεύω ότι συνδέεται άμεσα και με την υπογεννητικότητα, αφού πολλοί νέοι αδυνατούν να ανταποκριθούν οικονομικά και να σχεδιάσουν το μέλλον τους.



Ο Κωνσταντίνος Φιλιππίδης είναι απόφοιτος του Μεταπτυχιακού Προγράμματος Διοίκησης Επιχειρήσεων (MBA) του Ανοικτού Πανεπιστημίου Κύπρου και έμπειρος Εκπαιδευτής Ενηλίκων και Εταιρικός Εκπαιδευτής με ισχυρό υπόβαθρο στη βιωματική μάθηση και την οργανωσιακή ανάπτυξη. Με τεράστια εμπειρία στη βιομηχανία φιλοξενίας και στην εταιρική εκπαίδευση, εξειδικεύεται στην ανάπτυξη ηγεσίας, τη δυναμική ομάδων και τις διαδραστικές μεθόδους μάθησης. Συνεργάζεται με την εταιρεία Kratis Training & Consulting ως σύμβουλος και εκπαιδευτής, ενώ έχει συμβάλει σε ευρωπαϊκά προγράμματα που αφορούν στη βιωσιμότητα, τον ψηφιακό μετασχηματισμό και την ανάπτυξη δεξιοτήτων.



«Όταν η φωνή του πολίτη γίνεται μέρος της ευρωπαϊκής συζήτησης»

Συνέντευξη στον Κωνσταντίνο Φιλιππίδη,
συμμετέχοντα σε Ευρωπαϊκό Πάνελ Πολιτών

Πιστεύετε ότι οι συστάσεις που διαμορφώσατε θα ληφθούν πραγματικά υπόψη από την Ευρωπαϊκή Επιτροπή;

Θεωρώ ότι θα ληφθούν υπόψη όμως δεν θα μπορούσα στο συγκεκριμένο σημείο να προσπεράσω να αναφέρω ότι η αμφισβήτηση μου πηγάζει στο Ευρωπαϊκό Κοινοβούλιο, όπου στη πραγματικότητα εκεί λαμβάνονται οι αποφάσεις, σημείο που αναδύει την προσωπική μου ανησυχία ότι αν δεν συντρέχουν με τα πολιτικά συμφέροντα των ευρωβουλευτών, απλά θα προσπεραστούν.

Άλλαξε η συμμετοχή σας στο πάνελ τον τρόπο που βλέπατε την Ευρωπαϊκή Ένωση και τον ρόλο του πολίτη;

Απολύτως. Ένωσα πραγματικά τι σημαίνει Ευρώπη και τι σημαίνει Ένωση. Παρότι εξακολουθώ να προβληματίζομαι για τις ανισότητες μεταξύ των κρατών μελών, η εμπειρία αυτή ανέδειξε τη δύναμη του διαλόγου και της συνεργασίας μεταξύ λαών.

Πώς βιώσατε τις τρεις ημέρες της συνάντησης στις Βρυξέλλες;

Η διαδικασία ήταν άριστα οργανωμένη και δεν υπήρξε κανένα στοιχείο που να επηρεάσει αρνητικά την εμπειρία. Φεύγοντας, ένιωσα ότι αποκόμισα σημαντική αξία ως επαγγελματίας, ως άνθρωπος και ως Ευρωπαίος πολίτης. Θα επιθυμούσα έντονα να μην είναι η τελευταία μου συμμετοχή σε αντίστοιχες συζητήσεις στο μέλλον.





EUROPE DIRECT
Λεμεσός

Τεχνολογικό
Πανεπιστήμιο
Κύπρου

Ενημερωτικό Δελτίο

Η Ευρώπη κοντά σου

Τι είναι το EUROPE DIRECT Λεμεσού;

Το EUROPE DIRECT Λεμεσού είναι Κέντρο Πληροφόρησης το οποίο ξεκίνησε τη λειτουργία του τον Ιανουάριο 2013. Το Κέντρο εδρεύει στο Τεχνολογικό Πανεπιστήμιο Κύπρου, που έχει επιλεγεί ως φορέας υποδοχής από την Αντιπροσωπεία της Ευρωπαϊκής Επιτροπής στην Κύπρο.

Το Κέντρο ανήκει στο **Πανευρωπαϊκό Δίκτυο EUROPE DIRECT**, που αποτελείται από 450 Κέντρα Ευρωπαϊκής Πληροφόρησης σε 27 κράτη μέλη της ΕΕ.

Το EUROPE DIRECT Λεμεσού παρέχει πληροφορίες, καθοδήγηση και συμβουλές και απευθύνεται προς όλους τους πολίτες αλλά και οργανωμένους φορείς της πολιτείας, που επιθυμούν να πληροφορηθούν για ευρωπαϊκά θέματα.

Τρόποι Επικοινωνίας

Τηλεφωνική επικοινωνία

+357- 25002044, +357-25002027

Αποστολή ηλεκτρονικού μηνύματος

europedirect@cut.ac.cy

Επισκεφτείτε το EUROPE DIRECT Λεμεσού

Γωνία Αθηνών και Νίκου Ξιούτα, 3040

Τεχνολογικό Πανεπιστήμιο Κύπρου

Τι κάνει το EUROPE DIRECT Λεμεσού;

- Παροχή πληροφοριών, βοήθειας και συμβουλών στους πολίτες σε σχέση με ευρωπαϊκά θέματα (δικαιώματα που απορρέουν από την Ευρωπαϊκή ιθαγένεια, ευκαιρίες χρηματοδότησης, προγράμματα εκπαίδευσης και κατάρτισης, νομοθεσία, κ.ά.)
- Προώθηση και ενθάρρυνση της ενεργούς συμμετοχής των πολιτών στα κοινοτικά προγράμματα.
- Δημιουργία και διάχυση Ενημερωτικού Δελτίου (ηλεκτρονικού και έντυπου) με σημαντικές πληροφορίες για Ευρωπαϊκά θέματα.
- Διοργάνωση ημερίδων και εκδηλώσεων ενημερωτικού και επιμορφωτικού χαρακτήρα για το ευρύ κοινό.
- Παροχή ευρωπαϊκών εκδόσεων.

Όλες οι παραπάνω υπηρεσίες προσφέρονται **δωρεάν**.



Ώρες λειτουργίας για το κοινό

Δευτέρα-Παρασκευή 08:30-13:30

Ιστοσελίδα

<http://europedirect.cut.ac.cy>

Μέσα Κοινωνικής Δικτύωσης

facebook

<https://www.facebook.com/europedirectlimassol>

twitter

www.twitter.com/EuropeDirectLim



EUROPE DIRECT
Λεμεσός



Τεχνολογικό
Πανεπιστήμιο
Κύπρου

Ενημερωτικό Δελτίο

Η Ευρώπη κοντά σου

Για να γίνετε συνδρομητές του Ενημερωτικού Δελτίου παρακαλώ επικοινωνήστε με το EUROPE DIRECT Λεμεσού

Συνεργάτες Europe Direct Λεμεσού



ΔΗΜΟΣ ΛΕΜΕΣΟΥ



ΔΗΜΟΣ
ΠΟΛΕΜΙΔΙΩΝ



facebook

<https://www.facebook.com/europedirectlimassol>

twitter

www.twitter.com/EuropeDirectLim

Europe Direct Λεμεσού

Συντακτική Ομάδα
Χαράλαμπος Χρυσοστόμου
Μαρίλια Παναγιώτου
Ελιάνα Ηλιοφώτου
Γιώργος Νικόλα

Γωνία Αθηνών και Νίκου Ξιούτα, 3040 Λεμεσός, Κύπρος
Τηλ: 00357-25002027/ 00357-25002044 / Φαξ: 0035725002763
Ηλεκτρονική Διεύθυνση: europedirect@cut.ac.cy
Ιστοσελίδα: <http://europedirect.cut.ac.cy/>